



相楽休日応急診療所の診療体制

当日電話予約制です

受付時間	午前8時30分～午後0時30分
診療時間	午前9時～

症状によって診察できない場合や京都山城総合医療センターを紹介する場合があります。

☎相楽休日応急診療所(相楽会館内)

☎0774・73・9988

12月の診療科目は次のとおりです。
(急に変更になる場合があります。)

月 日	診療科目
12月 1日(日)	内科
8日(日)	内科・小児科
15日(日)	小児科
22日(日)	内科・小児科
29日(日)	内科・小児科
31日(火)	小児科

※11月分については広報れんげい10月号をご覧ください。



献血にご協力ください(笠置町・南山城村)

☎笠置町 11月22日(金) 午後2時～4時
南山城村 11月22日(金) 午前10時15分～正午

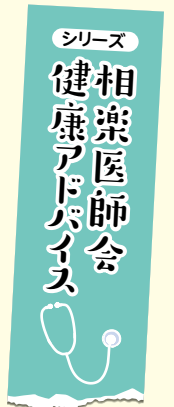
所 笠置町 笠置町役場
南山城村 本郷コミュニティセンター

対 男性 17歳から69歳まで
女性 18歳から69歳まで
男女とも体重50kg以上の人
※65歳以上の人については60歳から64歳までに献血をされた人に限ります。
※患者や献血者の安全を確保するため、献血をお断りすることがあります。

持 献血カード、または運転免許証など本人確認ができるもの

駐 本郷コミュニティセンター前は混雑するため駐車はご遠慮ください。やまなみホール駐車場か南山城村役場の駐車場をご利用ください。

☎笠置町保健福祉課 ☎0743・95・2303
南山城村税住民福祉課 ☎0743・93・0103



その②
その症状、
実はドライアイかも

涙は、微生物を流したりして目の表面を保護したり、目の表面を滑らかにして光が目の中に入るようにする役割があります。ドライアイは、涙の量が減ったり、涙が目の表面につまらなくなったりしてさまざまな症状が出る疾患です。オフィスワーカーを対象に、ドライアイ専門医によって行われた疫学調査(Osaka study)では、男性の60・1%、女性の76・5%(全体として約65%)が現在の診断基準でいうドライアイであったことが報告されています。

ドライアイでは、目の乾燥感や異物感が出ることはイメージしやすいですが、見え方に影響することもありません。目の中に入る光が不安定になって見え方が落ちたり、それを合わせるために目が過度に頑張ってしまう、目の疲労感や重さを感じたりすることがあります(いわゆる眼精疲労)。また、目が乾くと目は反射の涙を出します(反射性流涙)。風が吹いたり、長時間何かを見たりすると涙が出る症状は、実は逆にドライアイから起こることがあります。そのほか涙の分泌が落ちて眼脂が出やすくなったり、傷ができたところで光が乱反射してまぶしくなったりする

最近では結膜から水分の分泌を促す点眼薬や、瞼と目の表面の擦れを減らすような点眼薬も処方薬では出てきており、市販の点眼薬では難しいドライアイも改善するようになってきておりますので、目の症状でお困りの方は眼科に受診してみるのもよいかもしれません。

よしかわ眼科医院



吉川大和



老人クラブ公式わなげ大会結果

和束町と南山城村老人クラブ連合会の公式わなげ大会がおこなわれました。どの大会も日頃の練習の成果を発揮され熱戦が繰り広げられました。結果は以下のとおりです。

第1回 和束町老人クラブ 公式わなげ大会

開催日 10月9日(水)

会場 和束B&G海洋センター

大会結果(団体の部) 総合順位 **大会結果(個人の部) 総合順位**

- 優勝：合同Bチーム 1位：湊 静代 6位：小西 令子
 準優勝：南Aチーム 2位：湊 善実 7位：稲垣 眞千子
 3位：湯船Aチーム 3位：西山 龍子 8位：北 清美
 4位：杉田Cチーム 4位：久保 豊子 9位：村田 年宏
 5位：合同Cチーム 5位：植村 祐子 10位：前田 重吉



第4回 南山城村老人クラブ 公式わなげ大会

開催日 8月23日(金)

会場 やまなみホール

- 大会結果** 優勝：南大河原百寿会チーム
 準優勝：高尾老人楽寿会チーム
 3位：田山老人寿会チーム



令和6年度第2回 笠置町職員採用試験実施要項

笠置町では、令和7年4月1日採用の職員を下記のとおり募集します。
 第2回の職員採用試験は、社会人としての経験がある方を対象とし、その経験を笠置町の未来に役立てていただける方、正しく適切に適切な仕事ができる方を募集します。

募集職種、受験資格、採用予定人数

職種	受験資格	採用予定数
共通事項(A,B,C共通)	①昭和59年4月2日以降に生まれた方 ②学校教育法による高等学校以上を卒業した方	
A. 事務職	共通事項①②	1名
B. 技術職	③土木及び建築に関連する資格(土木又は建築施工管理技士、測量士(補)、建築士、設計士(補)等)を有する方又は令和7年3月末までに資格を取得見込みの方	1名
C. 福祉職・保健師	共通事項①② ③保健師、社会福祉士、主任介護支援専門員のいずれかの資格を有する方又は令和7年3月末までに資格を取得見込みの方(笠置町地域包括支援センターでの勤務です。)	1名

※通勤可能な方。 ※地方公務員法第16条各号のいずれかに該当する方は、受験できません。 ※試験結果が合格基準に満たない場合は、採用しない場合があります。

試験日	試験	試験日	試験内容
	第1次試験	12月1日(日)	教養試験、適性検査
	第2次試験	第1次試験合格者に通知します。	グループ面接
	第3次試験	第2次試験合格者に通知します。	個人面接

応募受付期間 11月1日(金)～15日(金) 閉庁日を除く、平日の午前9時から午後5時まで、郵送の場合も、11月15日(金)午後5時までに必着のこと

提出書類 ①笠置町職員採用試験申込書 ②自己調書 ③履歴書(JIS規格用紙または学校指定用紙を使用し、撮影後3か月以内の写真(上半身、脱帽、正面向き、縦4cm×横3cm)を貼付すること) ④受験票(履歴書に貼付した写真と同じものを貼付すること) ⑤技術職、福祉職及び保健師を受験する方は、所有する資格の写し(取得見込みの場合はそれを証明するもの(様式不問)) ⑥職務経歴書(社会人経験者用)

※郵送の場合は、封筒表面に「採用試験申込書在中」と朱書きし、返信用封筒(長3サイズの封筒に460円分の切手(普通郵便+簡易書留)を貼付し、返信先住所及び氏名を記入すること)を同封してください。 ※①②④⑥は笠置町ホームページからダウンロードできます。また笠置町役場総務財政課にも配架しています。 ※提出された書類は、返却しません。 ※書類に不備があった場合は受付できません。

採用予定日 令和7年4月1日

給与 笠置町職員の給与に関する条例等に基づき支給します。
 (令和6年4月1日現在の大卒初任給は、196,200円ですが、今後改定される場合や、職歴により加算される場合があります。)

提出先・問 〒619-1303 京都府相楽郡笠置町大字笠置小字西通90番地の1 笠置町役場総務財政課 ☎0743・95・2301

行政

役場からの手続きや
行事などのお知らせ

令和6年度 和束町職員募集 案内(二次募集)

職種・受験資格および採用予定人数

職種	受験資格		採用予定人数
	年齢要件	資格要件	
保健師	昭和60年4月2日以降に生まれた人	保健師免許を有する人または令和7年3月末までに取得見込みの人 普通自動車第一種免許を取得している人	若干名
社会福祉士		社会福祉士の資格を有する人で、事業所または行政機関等で3年以上の職務実績がある人 普通自動車第一種免許を取得している人	
看護師		看護師免許を有する人または令和7年3月末までに取得見込みの人 普通自動車第一種免許を取得している人	

※注：地方公務員法第16条（欠格条項）に該当する人は、受験できません。

試験実施日および内容

試験	試験日	試験内容
第1次試験	令和7年1月26日(日)	教養試験、適性検査、専門試験 ※専門試験は、保健師のみ
第2次試験	第1次試験合格者に通知します。	個人面接(予定) ※第3次試験を行う場合あり

応募受付期間 11月5日(火)から12月20日(金)まで(但し、閉庁日は除く) 午前8時30分から午後5時15分まで
郵送の場合は封筒の表に「採用試験受験書類在中」と朱書きし、必ず簡易書留で送付して下さい。
(12月20日(金)必着)

提出書類

- ・和束町職員採用試験申込書(和束町役場総務課にあります)
- ・和束町職員採用試験エントリーシート(和束町役場総務課にあります)
ホームページでもダウンロードができます。<http://www.town.wazuka.lg.jp/>
- ・履歴書(市販のものに、最近6か月以内に撮影した写真を貼付)
- ・各種(保健師・社会福祉士・看護師)免許等の写しまたは免許取得見込証明書
- ・受験票返信用封筒(長3サイズ 120mm×235mmの封筒に返信宛名を明記し、460円分(簡易書留)の切手を貼付)
- ・その他 第2次試験合格者については後日最終学校卒業証明書又は卒業見込証明書を提出していただきます。

採用予定日

令和7年4月1日

給与

和束町職員の給与に関する条例の規定に基づき支給されます。初任給は次のとおりです。

採用時	大学卒	短大卒	高校卒
看護師	225,800円	211,000円	
一般事務職	202,400円	187,300円	176,100円

※上記の額は、4月1日現在の基本給です。なお、上記の金額は今後改定される場合があり、また、職歴などがある方はその経歴に応じて加算される場合があります。上記のほか、諸手当がそれぞれの支給条件に応じて支給されます。保健師・社会福祉士については、一般事務職と同じ給料表が適用されます。

☎〒619-1295 京都府相楽郡和束町大字釜塚小字生水14番地の2 和束町役場総務課 ☎0774・78・3001

令和6年分 年末調整(定額減税関係含む)説明会について(3町村)

下記の日時で「令和6年分 年末調整説明会」を開催いたします。今回の説明会については、給与支払者向けの定額減税関係の説明を含みます。

なお、説明会の参加には「事前予約」が必要ですので、下記連絡先まで、電話で事前申込をお願いします。また、申込状況等により、ご希望に添えない可能性がありますことをあらかじめご了承ください。

開催日時	開催場所	定員	留意事項	連絡先
11月22日(金) 第1部 午前10時～正午 第2部 午後1時30分～3時30分	文化パーク城陽ふれあいホール(城陽市寺田今堀1番地)	各回150名 (参加無料)	【要事前予約】開催日前日午後5時までにお電話でご予約願います。*土日祝日を除く	宇治税務署 法人課税第1部門 ☎0774・44・4457

「税を考える週間」小学生の絵画展(3町村)

11月11日(月)～17日(日)は「税を考える週間」です。笠置町・和束町・南山城村では、この期間中に「税金でつくられているもの」をテーマに小学生の絵画展をおこないます。

📅11月11日(月)～17日(日)

📍笠置町 笠置町産業振興会館
和束町 和束町役場住民ホール
南山城村 南山城村文化会館(やまなみホール)

📞笠置町 税住民課 ☎0743・95・2302
和束町 税住民課 ☎0774・78・3005
南山城村 税住民福祉課 ☎0743・93・0103

※「税を考える週間」については、国税庁ホームページ <https://www.nta.go.jp/> をご覧ください。



講座

伝統文化伝承事業

『着付け教室』



日 12月6日(金)
午後1時30分～4時30分

所 和束町体験交流センター和室

講 竹歳 留美さん

対 3町村在住・在勤の18歳以上(高校生不可)

定 先着5名 費 無料

持 着物一式(小物等貸出可)半幅帯
※詳細は申込時におたずねください。

期 11月18日(月)～29日(金)

問 教育委員会生涯学習課

☎ 0774・78・4335

親子ふれあい事業

『ドローン教室』

日 12月15日(日)

午前10時～正午



所 和束小学校体育館およびグラウンド

講 木崎 茂さん

対 3町村在住の小学生とその保護者(親子での参加が必須)

期 11月25日(月)～12月6日(金)

問 教育委員会生涯学習課

☎ 0774・78・4335

『大人の英会話教室』

●和束町教室

日 11月18日(月)

午後7時30分～8時40分

所 和束町体験交流センター会議室

講 セバスチャン・コドン先生

対 和束町在住の高校生以上の人

問 教育委員会生涯学習課

☎ 0774・78・4335

●笠置町・南山城村教室

日 11月6日(水)・20日(水)

午後7時30分～8時30分

所 やまなみホール

講 アイバン・カーバハル先生

対 笠置町・南山城村在住の高校生

以上の人

問 教育委員会笠置町分室

☎ 0743・95・2726

教育委員会南山城村分室

☎ 0743・93・0580

『健康体操教室』

日 11月14日(木)

午後1時30分～3時

所 つむぎてらすホール

講 鷹野 明子さん



問 教育委員会笠置町分室

☎ 0743・95・2726

『親子の茶道教室』

●和束町教室

日 11月16日(土)

午後1時30分～3時30分

所 和束町体験交流センター和室

講 中井 薫さん

対 和束町在住の小中学生とその保護者。子どもだけ、大人だけの受講も可。

期 受講申し込みは5日前までにご連絡ください。

費 水屋費(抹茶・菓子代等)500円

問 教育委員会生涯学習課

☎ 0774・78・4335

南山城村教室

日 11月2日(土)

午後1時30分～3時30分

所 やまなみホール和室

講 菅瀬 操仙さん

対 笠置町と南山城村在住の小中学生とその保護者

※受講をご希望の方はお気軽に左記までご連絡ください。

費 水屋費(抹茶・菓子代等)500円

問 教育委員会南山城村分室

☎ 0743・93・0580



催し

令和7年相楽東部広域連合二十歳のつどいのご案内

日 1月13日(月・祝)

午後0時40分(受付は正午)

所 やまなみホール

対 平成16年4月2日～平成17年4月1日生まれの3町村在住者

※以前3町村に在住していた方で、参加を希望される場合は

教育委員会生涯学習課(各分室含む)までご連絡ください。

問 教育委員会生涯学習課

☎ 0774・78・4335

笠置町分室

☎ 0743・95・2726

南山城村分室

☎ 0743・93・0580

相談

視覚相談会のご案内

視覚障害でお困りの方で、福祉制度の利用や社会参加について等、詳しくお知りになりたいことがありましたら、お気軽に、御相談ください。個人の秘密は固く守ります。

日 11月26日(火)

午前10時30分～午後3時30分
 所 宇治市生涯学習センター
 内 ①個別相談（一般・こども）について
 ・日常生活について
 ・視力低下による、日常生活での不安、不便さの軽減についてのアドバイス（簡単な日常生活動作、情報提供等）
 ・視覚の発達や子育ての悩み等
 ②福祉用具等相談・体験について
 ・白杖、遮光眼鏡、単眼鏡、拡大読書器、音声時計等の展示
 ・福祉機器の活用やアドバイス等
 ・盲導犬の歩行体験等
 ③就労・就学に関する相談
 マッサージ、はり、きゅう師等について
 ※個別相談は予約制
 ※入退場自由
 ※相談無料
 問 京都府家庭支援総合センター
 障害相談係
 ☎075・531・9608
 (予約については各市町村役場 障害担当窓口へ)



人権・困りごと相談(南山城村)
 日 11月20日(水)

人権相談(和束町)
 日 11月27日(水)
 午後1時30分～4時
 所 和束町人権ふれあいセンター
 問 和束町人権啓発課
 (人権ふれあいセンター内)
 ☎0774・78・3488

行政相談(和束町)
 日 11月23日(土・祝)
 午前10時30分～午後2時30分
 所 和束運動公園(茶源郷まつり会場内)
 問 和束町総務課
 ☎0774・78・3001

人権・行政相談(笠置町)
 日 11月19日(火)
 午後1時30分～4時
 所 笠置会館 1階会議室
 問 笠置町人権啓発課(人権)
 ☎0743・95・2140
 笠置町総務財政課(行政)
 ☎0743・95・2301

健康相談(笠置町)

実施日	場所
11月19日(火)	飛鳥路集会所
11月20日(水)	東部区集会所
11月29日(金)	笠置会館

問 笠置町保健福祉課
 時 午後1時30分～3時
 ☎0743・95・2303

無料法律相談(南山城村)
 日 11月21日(木)
 午後1時30分～5時
 (相談時間は30分)
 所 役場会議室
 問・予 南山城村総務財政課
 ☎0743・93・0102
 ※無料法律相談は事前予約が必要です。事前予約は11月20日(水)午後5時まで受付けています。



健康相談(南山城村)
 午前9時30分～正午
 所 やまなみホール研修室
 問 南山城村総務財政課
 ☎0743・93・0102

きこえの相談会
 「最近、電話で相手の声が聞き

就職相談会
 (しょうがいのある方の相談会)
 日 11月20日(水)
 午前10時～午後3時
 所 しょうがいの者就業・生活支援センター「あん」
 木津川市木津駅前1-10
 (JR木津駅西口ロータリー前)
 費 無料
 問 同センター
 ☎0774・71・0701
 FAX 0774・71・0705
 ※相談会の日以外でも、ご相談をお受けしております。お気軽にお問合せください。

健康相談(南山城村)

実施日	場所
11月15日(金)	葦仙房公民館
11月22日(金)	高尾公民館
11月27日(水)	本郷コミュニティセンター

時 午後1時30分～3時
 問 南山城村保健福祉センター
 ☎0743・93・0294

取りにくい」「騒がしい場所での
会話が聞き取りにくくなった。」
「補聴器を使ってみたが…」な
ど耳のことで悩んでおられません
か。年齢とともに、誰でも耳が遠
くなってくるものです。自分の聴
力がどのくらいなのか一度、聴力
測定を受けてみませんか。

定期相談会

回 11月15日(金)

- ① 午前10時〜 ② 午前11時〜
- ③ 午後1時〜 ④ 午後2時〜

所 相楽聴覚言語障害センター（相
楽会館内）

巡回相談会

回 11月8日(金)

- ① 午前11時30分〜 ② 正午〜
- ③ 午後1時30分〜

所 南山城やまなみホール 研修室
内聴こえに関する相談、聴力測定
（聴力測定をご希望の方は1時
間程度）

対 木津川市・相楽郡内にお住ま
いで聴こえに不自由を感じておら
れる人とその家族

費用無料

申 お電話または、FAXでのご予約
ください。

「ご予約の際、お名前・年齢・

住所・電話(FAX番号)・相
談内容・ご希望の時間帯をお
知らせください。申込みが多
い場合は、変更をお願いする
こともあります。

問 相楽聴覚言語障害センター

☎ 0774・75・2030
FAX 0774・72・6862

※相談会以外の日にも、ご相談を
お受けしておりますので、お問
合せください。

子育て支援のおしらせ

親子で集まり、子育ての情報交換や
おしゃべりをしたり、集団の中で思い
切り遊べる場です。保育園に入園して
いない子どもを対象に、子育ての仲間
の輪をひろげ、一緒に子育てを楽しみ
ませんか。

対 就園前のお子さんと保護者（3町村
いずれにお住まいの方も参加可能）

ほっとサロン

対 0歳〜小学6年生の保護者
（就学前のお子さん同伴可）

日・所

※11月は次の通りです。

6日(水)

木津高校(高校生との交流)

午前10時45分〜午後12時30分

※詳しくは「ほっとサロン11
月号」をご覧ください。

12日(火)

つむぎてらす

午前10時〜正午

22日(金)

笠置保育所

午後1時30分〜3時30分

予約不要。子育て真っ最中の方
ちよつと一息つきませんか。

問 笠置地域学校協働本部

（家庭教育支援チーム）

（相楽東部広域連合教育委員会
笠置町分室内）

☎ 0743・95・2726

すくすく広場

曜 毎週 水曜日

午前10時30分〜11時30分

※日によって内容は異なります。

所 和束町子育て支援センター（和
束保育園内）

どなたでもご利用できます。利
用については、同センターまで
お問合せください。

問 和束町子育て支援センター

☎ 0774・78・2156

ひよこ広場

対 就園前のお子さんと保護者

曜 毎週 月・水曜日

午前9時〜正午

所 南山城村

保健福祉センター

（機能訓練室内）

問 南山城村保健福祉センター

☎ 0743・93・0294



+ 京都山城総合医療センター
からのおしらせ

**MR-1(磁気共鳴画像)装置
の更新について**

MR-1装置の更新により、高画
質、短時間での撮影が可能となり
ます。また、検査空間がこれまでよ
りも広くなり、検査中には映像も
ご覧いただけますので、快適に検査
を受けていただくことができます。

問 ☎ 0774・72・0235

その他

**労働保険未手続事業
一掃強化期間**

「労働保険」とは、「労働者災害
補償保険(労災保険)」と「雇用保

伊賀・山城南・東大和定住自立圏事業
救急・健康相談ダイヤル24
☎0120・4199・22

心と体のさまざまな相談に24時間体制でお応えします。通話・相談は無料です。

◇ご相談内容に応じてアドバイスをいたします。場合によっては、お名前と年齢を教えてください。

◇どこからでも笠置町・山江城村にお住まいのみなさんが無料で相談できます。

◇プライバシーは守られますので、安心してご相談ください。

「険」を総称した言葉であり、常勤、パート、アルバイトなどの名称や雇用形態にかかわらず、労働者を1人でも雇っている事業は原則、強制適用事業であり、成立手続を行う義務があります。

厚生労働省では「未手続事業一掃対策」を、年間を通じた主要課題として位置付けた上で、11月を「労働保険未手続事業一掃強化期間」とし、全国において集中的な活動を展開します。

募集

笠置町制施行90周年記念事業 「10年後の未来への手紙」

笠置町は、昭和9年1月1日に町制を施行し、今年で90年を迎えました。

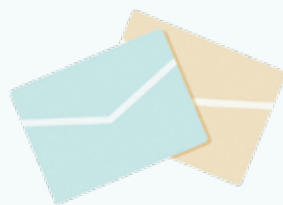
次の10年後には100周年になることから、「10年後の未来への手紙」を募集します。

「10年後の自分へ」、「10年後の家族へ」、「10年後の笠置町へ」など、10年後の誰かにお手紙を書いてみませんか。みなさんの思いの詰まったお手紙をお待ちしています。

☎11月22日(金) 午後1時30分～

所産業振興会館

(詳細は、チラシやホームページでお知らせします。)



催し

わかさみなぎる地域の支え愛協議会 「クリスマス会」のお知らせ

未来を託す子どもたちが健康で安心して育つことができるよう、相楽東部地域ならではの子育て支援を目的とした交流会をおこないます。

ぜひご参加ください。

☎12月1日(日)

午後1時30分～4時

所笠置いこいの館2階 京都府相楽郡笠置町笠置隅田24

対未就学児・小学生・保護者・子育てに関心ある方 等

内えんぴつ立てづくり、お菓子釣り、手相、ボディケア、ビンゴ大会 等
※保育ルーム・休憩室あります。

申各町村社会福祉協議会に11月20日(水)までにお申込みください。

笠置町社会福祉協議会 ☎0743・95・2750

和束町社会福祉協議会 ☎0774・78・3312

山江城村社会福祉協議会 ☎0743・93・1201

主催わかさみなぎる地域の支え愛協議会

(笠置町社会福祉協議会・和束町社会福祉協議会・山江城村社会福祉協議会)

後援笠置町・和束町・山江城村・相楽東部未来づくりセンター・京都府山城南保健所



昨年度の様子

催し

和束町 茶源郷まつり



令和6年度 茶源郷まつり開催!!

11月23日(土・祝)、和束運動公園および周辺施設にて茶源郷まつりがおこなわれます。「茶の香り、地域の絆、共に楽しむ茶源郷」をテーマに、和束茶の販売をはじめとした物販ブースや町内業者を中心とした飲食店ブース、屋外ステージでの音楽ステージなどを楽しめます。また、まつりのフィナーレには花火の打ち上げを予定しています。

ぜひ、みなさんお誘い合わせの上、お越してください。

📅11月23日(土・祝) 午前10時30分～午後5時30分(花火打ち上げ 午後5時30分～)

📍和束運動公園および周辺施設

📞茶源郷まつり実行委員会(和束町総務課) ☎0774・78・3001

茶源郷和束フォト&スケッチコンテスト
表彰式・作品展示会

茶源郷和束フォト&スケッチコンテストは、作品を通して和束の特色、グルメ、文化、人などの幅広い魅力を発信する目的で開かれています。茶源郷まつりの会場で、応募いただいた作品の展示と表彰式をおこないます。

📅11月23日(土・祝)(茶源郷まつり当日)

📍展示 午前10時30分～午後5時30分(予定)

📍表彰式 午後12時30分～1時(予定)

📍茶源郷まつり会場内

📍展示 茶源郷まつり会場内

📍表彰式 茶源郷まつり屋外ステージ(和束運動公園内)

📍和束町地域力推進協議会

☎0774・78・3002



令和5年度最優秀賞
「雪化粧」北村正博さん



令和5年度最優秀賞
「実相寺の名木権」
辰巳邦彦さん

茶農家と行く和束石寺景観茶畑ウォーク

普段は立入禁止の茶畑エリアを歩く、この日限りの特別な企画です。石寺茶畑景観の中を地元茶農家の案内で散策します。石寺の茶畑でつくられた“この場限りのお茶”の試飲・販売もおこないます。ぜひこの機会に、お茶の生産風景を体いっぱいと感じてください。

時間や料金、申し込み方法などが決まりましたら、和束町ホームページに掲載します。

📅11月23日(土・祝)(茶源郷まつり当日)

📍和束町地域力推進課

☎0774・78・3002



催し

山城地域喫茶交流茶会

宇治茶の主産地相楽地域で、茶道、煎茶道、日本茶インストラクターがそれぞれのお茶の点て方、淹れ方、作法で抹茶、玉露、煎茶等の接待をいたします。

同じ会場で三席楽しんでいただけます。どうぞお気軽にご参加ください。

日 11月30日（土） 午前9時～午後3時

1回目 午前9時30分～11時 2回目 午前11時～午後12時30分 3回目 午後1時～2時30分

テーマ 「ロマンの心」

所 笠置町 つむぎてらす ※駐車場はつむぎ周辺 笠置町笠置隅田27番地 ☎0743・95・2107

内 茶席（各席10名）

茶道 裏千家 北口 宗弘
 （公財）煎茶道方円流 井上 敬園
 日本茶インストラクター 中山 美雪

茶券 1,000円（3席それぞれお茶とお菓子付）

※事前に茶券を発行します。希望時間ございましたら下記のお問合せ先までご連絡をお願いします。なお、ご希望に添えない場合があります。定員になり次第締め切ります。当日券はありません。

主催 山城喫茶文化連盟

後援 笠置町 宇治茶振興助成事業（公益社団法人京都府茶業会議所）

問合せ 山城喫茶文化連盟 黄瀬 ☎090・4289・7734



農村宿泊体験（農泊）11月号

受入家庭のみなさん、こんにちは。下半期の受入がスタートしています。

今年度は教育旅行の受入が下半期に集中していて、多くの家庭さんとお会いできる機会も増え、ご家庭同士の交流などをきっかけにお話しすることができて嬉しいです。

今月は100名規模の受入（昨年も来てくださった東京の中学生）も予定しておりますので、よろしくお願ひします。



笠置町・和束町・南山城村を中心に組織した「京都やましろ体験交流協議会」では、子どもたちや海外の方々と農村のありのままの生活を共に送る「農泊」事業を進めています。子どもたちと一緒にごはんを作り、お茶を急須で淹れて飲み、話し、家族のように過ごしていただきます。少しでも受入にご興味をお持ちいただいたみなさまに、事務局が全力でサポートいたします。事務局までお気軽にご連絡ください。





松風焼き

- 材料(4人分)**
- 鶏ひき肉..... 200g
 - 鶏卵..... 2個
 - 豆腐..... 1丁
 - 玉ねぎ..... 200g
 - みそ..... 35g
 - 生姜..... 4g
 - こしょう..... 0.05g
 - いりごま..... 8g
 - 青のり..... 0.5g
 - サラダ油..... 12g

- 作り方**
- 1 鶏卵は割ってといておく。
 - 2 豆腐は水切り、玉ねぎはみじん切り、生姜はおろしておく。
 - 3 鶏肉だけをしっかりこねて粘りを出す。
 - 4 他の材料をすべて混ぜ合わせる。
 - 5 鉄板に広げ、160℃のコンビで15分程度焼く
 - 6 等分に切る。



吉野汁

- 材料(4人分)**
- もも肉..... 60g
 - 厚揚げ..... 60g
 - 酒..... 4g
 - 塩..... 0.4g
 - 油..... 4g
 - 白菜..... 80g
 - 人参..... 40g
 - 青ねぎ..... 20g
 - 塩..... 1g
 - こしょう..... 0.1g
 - うす口しょうゆ..... 12g
 - こい口しょうゆ..... 4g
 - かつお節..... 12g
 - 水..... 560g
 - かたくり粉..... 12g

- 作り方**
- 1 かつお節でだし汁をとる。
 - 2 鶏肉を細切れにする。
 - 3 白菜はざく切り、人参はイチヨウ切り、青ねぎは小口切り、厚揚げはさいの目に切る。
 - 4 鍋に油を入れて熱し、鶏肉を炒める。
 - 5 酒、塩を入れる。
 - 6 出し汁を入れる。
 - 7 白菜の芯、人参を入れる。
 - 8 調味料を入れる。
 - 9 水溶きかたくり粉でとろみをつける。
 - 10 厚揚げ、青ねぎを入れる。

和東町体験交流センター 図書室から

☆『おはなしのじかん』のご案内

📅 11月17日(日)午前10時30分～

📍 和東町体験交流センター ホール 2階和室

おはなしサークル「まーぶる」さんによる絵本などの読み聞かせをおこないます。予約不要。

読書活動推進事業

☆『ブックカフェ』のご案内

11月22日(金)午後6時30分より、南山城村図書室にて『ブックカフェ』をおこないます。紹介したい本はおひとり3冊までご持参ください。もちろん見学のみのご参加も歓迎いたしますので、お気軽にご参加ください。お申し込みは各図書室まで。詳しくは図書室および教育委員会で配布しているチラシをご覧ください。

3 町村人口

人口・世帯数 (令和6年10月1日現在)

笠置町

人口 1,083人 (減7) ☎0743・95・2301
 世帯数 572世帯 (減1) FAX0743・95・2961

和東町

人口 3,402人 (減2) ☎0774・78・3001
 世帯数 1,649世帯 (減1) FAX0774・78・2799

南山城村

人口 2,394人 (減6) ☎0743・93・0101
 世帯数 1,200世帯 (減5) FAX0743・93・3030

【相楽東部広域バス】好評運行中

※10月1日よりダイヤが一部変更となりました。

運行日: 毎日(祝日運行・12月29日～1月3日は運休)
 運賃: 最大300円

平日(月～金)

- 月ヶ瀬口駅発 6:25 / 8:15 / 10:15 / 12:45
- 加茂駅発 7:25 / 9:10 / 11:10 / 13:45

休日(土日祝)

- 月ヶ瀬口駅発 8:15 / 10:15 / 12:45 / 15:15
- 加茂駅発 9:10 / 11:10 / 13:45 / 16:40

【運行状況や忘れ物に関すること】株式会社キタモリ ☎0595・38・1524
 【その他の問合せ】南山城村総務財政課 ☎0743・93・0102



運行状況確認QRコード